

CO₂ Prestatieladder
Handboek

W. Timmer & Zn.



Inhoudsopgave

1. Inleiding en verantwoording	3
2. Aanpak	4
3. Organisatie- Organisatiegrenzen	6
3.1 organisatie	6
3.2 Boundary	7
4. Energiestromen	8
4.1 Inleiding	8
4.2 Scope 1 en 2	8
4.3 Overzicht emissies scope 1 en 2	8
4.5 Onzekerheden	9
5. Energiemanagement Actieplan	9
6. Communicatie	12
6.1 inleiding	12
6.2 Doelgroepen, boodschap en middelen	12
7. Sector- en keteninitiatieven	15
8 Afsluiting	17
Bijlage A	18

Documentnaam	Versie	Datum	Aanpassingen	
Handboek CO2 Prestatieladder	V1	April 2024		

1. Inleiding en verantwoording

Ons bedrijf zet zich in voor het milieuvriendelijk en duurzaam voorbereiden, organiseren en uitvoeren van de werkzaamheden.

Dat wil zeggen dat we een actief beleid voeren om milieu- onvriendelijke effecten, zowel op kantoor als op de werkplek zoveel mogelijk proberen te vermijden.

De CO₂-Prestatieladder stimuleert ons bedrijf een bijdrage te leveren aan het verminderen van CO₂ uitstoot door maatregelen te nemen, te werken aan vernieuwing en onze kennis te delen. Kennis delen in ons eigen bedrijf, maar ook in de keten.

De CO₂ prestatieladder kent 5 niveaus, dit document is opgesteld voor niveau 3 van de CO₂-Prestatieladder volgens de normen in het Handboek CO₂-Prestatieladder versie 3.1.

Het bedrijf benoemd als middenmoter:

- Heeft inzicht in haar energieverbruik;
- Beschikt over kwantitatieve CO₂ -reductiedoelstellingen voor de eigen organisatie;
- Communiceert intern en extern over haar CO₂-footprint en reductiedoelstelling(-en);
- Neemt actief deel aan initiatieven rond de reductie van CO₂ in de sector of erbuiten.

Uit de inventarisatie is gebleken dat het bedrijf, door haar omvang behandeld dient te worden als een Klein bedrijf (K).

Daar de uitstoot van CO₂ een duidelijk negatief effect op het klimaat heeft en daarmee op de wereld waarin wij leven, heeft het bedrijf de ambitie om actief deel te nemen aan de reductie van CO₂ uitstoot.

Datum: 15 april 2024

Wouter Timmer

2. Aanpak

Het vaststellen van de Carbon Footprint (=CO₂ voetafdruk) van het bedrijf en over de projecten waarop CO₂-gerelateerd gunningsvoordeel verkregen is.

Het vaststellen gebeurt door middel van inventarisatie en identificatie van de belangrijkste energiestromen en het kwantificeren van (broeikasgas) emissies.

De inventarisatie, identificatie en het kwantificeren ervan, alsmede rapportage over, de belangrijkste energiestromen met bijbehorende CO₂ emissies vindt (half) jaarlijks plaats.

De werkwijze is als volgt, (stuurcyclus):

Stap	Omschrijving	Toelichting	Verantw.	Uitv.
1	Vaststellen organisatorische Grenzen	Voor het bedrijf dienen <u>jaarlijks</u> de organisatorische grenzen (zogenaamde organisational boundaries) vastgesteld te worden op basis van de financiële richtlijnen zoals gehanteerd door het bedrijf. De organisatorische grenzen zijn de onderdelen van de entiteiten waaraan energiestromen zijn toe te rekenen waarvan gegevensverzameling dient plaats te vinden.	Dir.	Adm.
2	Identificatie van de (belangrijkste) energiestromen	De belangrijkste energiestromen van het bedrijf dienen geïdentificeerd te worden. Deze energiestromen zijn toegelicht in het CO ₂ handboek en opgenomen in formulier Emissie inventaris invulblad (t.b.v. gegevensverzameling). Note: De CO ₂ -emissie-inventarisatie (carbon footprint) is opgezet conform ISO14064-1.	Dir.	Adm.
3	Verzamelen gegevens energiestromen	De administrateur werkt <u>halfjaarlijks</u> de energiestromen bij in het bijbehorende Excelbestand. Conform Hoofdstuk 4.3.	Adm.	Adm.
4	Valideren van de te rapporteren data*	De directeur(vertegenwoordiger) controleert de te rapporteren gegevens over de energiestromen op juistheid en volledigheid.	Dir.	Dir.

5	Zijn gegevens volledig en juist?	Als de verzamelde informatie niet correct is, dan dient de administrateur deze gegevens opnieuw te controleren	Adm.	
6	Invoeren gegevens in emissie inventaris invulblad en rapporteren aan de Directie	De Administrateur rapporteert de energiedata via het invulblad aan de Kamcoördinator.	Adm.	
7	Verzamelen data in één overzicht en valideren van gerapporteerde data	De Kamcoördinator verzamelt de energiedata in één overzicht en controleert de data op volledigheid en juistheid.	Adm.	
8	Informatie volledig en juist?	Als de informatie zoals aangeleverd door de administrateur niet correct is, dan dient de administrateur deze gegevens opnieuw aan te leveren aan de Kamcoördinator.	Adm.	
9	Rapportage opstellen Carbon Footprint en monitoren prestaties ten opzichte van reductiedoelstelling en	Als de gegevens correct zijn, dan verwerkt de Kamcoördinator deze tot één emissie inventarisatie. Tevens worden de emissies omgerekend naar grammen CO ₂ uitstoot (equivalenten) met behulp van het rekenmodel.	Adm.	
10	Uitvoeren interne audit	Tenminste een keer per jaar wordt er een interne audit uitgevoerd. Eventuele bevindingen worden gecommuniceerd aan de directie.	KAM	KAM
11	Periodiek analyseren en bijsturen energiebeleid en monitoring van de prestaties ten opzichte van de reductiedoelstellingen	De gehele procedure ten aanzien van de energie inventarisatie dient met regelmaat (tenminste <u>halfjaarlijks</u>) aangepast en geactualiseerd te worden. Hierbij dient de gehele procedure opnieuw doorlopen te worden.	Dir.	Dir

3. Organisatie- Organisationsgrenzen

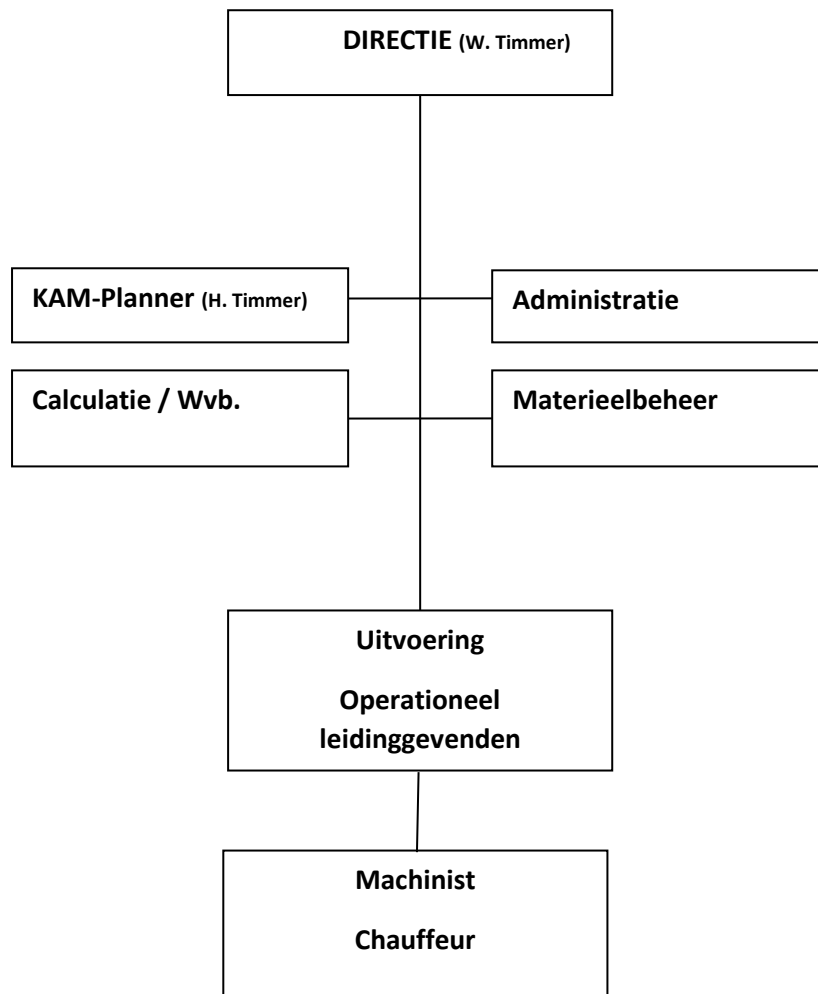
3.1 organisatie

W. Timmer & Zn B.V. verzorgt diverse werkzaamheden op het gebied van grondwerk, weg- en waterbouw & agrarisch loonwerk.

Het bedrijf is in het jaar 1947 gestart met loonwerk, daarna is in 1996 het bedrijf overgenomen door Marten en Annie Timmer. Sinds 2022 heeft Wouter Timmer junior het stokje overgenomen.

Binnen ons familiebedrijf werken wij dagelijks intensief samen met een enthousiast team vol vakmensen om planmatig werkzaamheden uit te voeren voor de GWW, aannemersbedrijven.

De Interne organisatie ziet er als volgt uit:



3.2 Boundary

De organisatie in verband met de boundary voor CO₂ Prestatieladder is als volgt:

Om de begrenzing van het bedrijf goed te kunnen vaststellen, is gewerkt volgens de controlebenadering, specifiek de operationele controle. De boundary is vastgesteld op W. Timmer & Zn B.V.. Het bedrijf is gevestigd in Ermelo (KVK nummer 86009532).

W. Timmer & Zn B.V. heeft als enig aandeelhouder Wouter Timmer Beheer B.V. (KVK 85997935). In deze B.V. vinden verder geen activiteiten plaats. De financiële holding RCI Holding B.V. (KVK 85986593) staat daar als enig aandeelhouder weer boven. Er zijn geen andere organisatorische onderdelen waar werkzaamheden plaatsvinden die relevant zijn voor de boundary van de CO₂ Prestatieladder.

Om de scope af te bakenen is gebruik gemaakt van de scope-indeling van het Greenhouse Gas Protocol (GHG-protocol). De scope van deze CO₂ emissie-inventarisatie is afgebakend tot scope 1 en scope 2 volgens de CO₂ Prestatieladder. Hierbij dient opgemerkt te worden dat de CO₂ Prestatieladder 'eigen auto zakelijk' (personal cars for business travel) tot scope 2 rekent, in tegenstelling tot het GHG-protocol, die dit onderdeel aan scope 3 toeschrijft. Zakelijke (vliegtuig of eigen auto) kilometers zijn niet van toepassing bij het bedrijf

4. Energiestromen

4.1 Inleiding

In dit handboek opgesteld voor de beoordeling van de Co₂-Prestatieladder. Het jaar 2022 is het basisjaar voor scope 1&2. Dit betreft een heel jaar.

4.2 Scope 1 en 2

In dit hoofdstuk wordt waar de term ‘energiestromen’ staat, bedoeld: ‘energieaspecten en –stromen’.

De energiestromen zijn in dit hoofdstuk onderverdeeld in directe (scope 1) en indirecte (scope 2) energiestromen. Op de directe energiestromen heeft W. Timmer & Zn B.V. zelf direct invloed. Op de indirecte energiestromen heeft W. Timmer & Zn B.V. een mindere invloed. De volgende energiestromen zijn geïnventariseerd:

Direct (scope1); Zakelijk verkeer en overige emissies:
Materieel, klein materieel, vrachtwagens en personenwagens
Verwarming gebouwen

Indirect (scope2) Kantoren en werkplaats:
Elektriciteit

Note; buiten beschouwing gelaten zijn: Aspen Blauw – 115 liter; Aspen Rood – 55 liter en menggas voor lasapparaat 80 liter (cijfers 2022). Ook is er ten behoeve van onderhoud ook olie ingekocht, deze is ook buiten beschouwing gelaten.

4.3 Overzicht emissies scope 1 en 2

In het document “Emissie inventarisatie 2022 -2023” staat het complete overzicht. Dat document staat ook op de website. In het document komen in de toekomst ook verklarende grafieken. Hier volgt een korte samenvatting.

Herkomst van de verbruik gegevens hebben we herleid vanuit onze ontvangen facturatie waar wij de diensten/leveringen van afnamen hebben opgehaald. Voor Gas & Electra wordt het jaar gehanteerd vanaf de factuur (17 januari 2022– 16 januari 2023).

De onderbouwing van de conversiefactoren zijn ontleed uit de gegevens van het SKAO. Daar is de volgende website voor gebruikt. <https://www.co2emissiefactoren.nl/> .

Door de jaren heen wordt het grootste gedeelte van de CO₂ uitstoot bepaald door verbruik van brandstoffen op de projecten (> 98%). Het aandeel voor verwarming en Electra bedraagt ca. 1%. Om jaren te kunnen vergelijken wordt de CO₂ uitstaat uitgedrukt in FTE (vaste medewerkers) of ten opzichte van de omzet.

Jaar	Scope 1; ton CO ₂	Scope 2; ton CO ₂	Scope 1 (% basisjaar)
2022	801	0	100%
2023	805	0	100,5%

4.5 Onzekerheden

Voor de berekening van de Blauwe diesel B20 is gerekend met 80% van de liters als Diesel fossiel en 20% van de liters als Diesel HVO100. Voor B50 is een zelfde berekening gedaan, maar dan met 50%. Voor de berekening van de elektriciteit is van het stroometiket is de Nederlandse Wind en zonne-energie meegenomen. Hierdoor is , voor 2022, een vermindering van 75% CO2 uitstoot op electra toegepast. Voor 2023 is het etiket naar 100% Nederlandse Wind en Zonne-energie gegaan.

5. Energiemanagement Actieplan

Dit hoofdstuk heeft als doel om aan te tonen dat onze organisatie aan alle onderdelen van de NEN-ISO 50001 voldoet die vereist zijn om de CO₂-prestatieladder te behalen/ behouden.

Energiebeoordeling.

- A) Het energiegebruik en –verbruik is geanalyseerd op basis van meetgegevens en andere gegevens.
- B) Op basis van de analyse van energiegebruik en –verbruik gebieden van energieverbruik identificeren.
- C) Kansen identificeren en registreren voor verbetering van de energieprestaties en deze naar prioriteit rangschikken.

Onze KPI's zijn opgenomen in de directiebeoordeling.

Om onze CO₂ uitstoot voor scope 1 te beperken, wil W. Timmer & Zn B.V. tot 2026, ten aanzien van 2022 een reductie hebben behaald van 5% op basis van de KPI op basis van FTE. Dit wil men door middel van brandstofbesparing zien te bereiken omdat dat de grootste CO₂ veroorzaker is.

Daarnaast wil men voor scope 2 een vermindering van kWh van 1% realiseren.

Vooralsnog zal de uitstoot van CO₂ worden gekoppeld aan het aantal FTE's binnen de organisatie.

Doelstellingen en maatregelen terugdringen CO₂ uitstoot scope 1, 2 ook relevant projecten met CO₂ gerelateerd gunnings voordeel.

Doel/maatregel	Actie	Verantwoorde lijke	Toetsing	Gereed	Bijdrage doelstelling
Certificeren CO ₂ prestatieladder	Certificeren	W. Timmer	Audit	voorjaar 2024	
Certificeren CO ₂ prestatieladder	Periodieke audit	W. Timmer	Audit	voorjaar 2025	
Brandstofbeperking	Aanschaf zuinige machines en wagens (tot 75% van de aankopen)	W. Timmer	Halfjaarlijks	Doorlopend	0,5%
	Voorlichting personeel om machines en bedrijfswagens uit te zetten indien deze niet draaien.	W. Timmer & H. Timmer	Werkplekinspectie	Toolbox	0,5%

	Controle banden-spanning	W. Timmer & H. Timmer	3-Maandelijkse controle bandenspanning bij alle vrachtauto's en maandelijks bij machines (kranen en graafmachines)	Doorlopend	0,5%
	Men maakt afspraken met collega-bedrijven voor het stallen van materieel om transportkilometers te beperken.	W. Timmer & H. Timmer	n.v.t.	Doorlopend	
	Onderhoud materieel; aantoonbaar gaan zorgdragen voor correcte instellingen en materieelkeuring cf onderhoudsprogramma	W. Timmer & H. Timmer	Registraties	Doorlopend	0,5%
	Gebruik energiezuinige banden bij nieuwe aanschaf	W. Timmer	Deze banden kunnen worden ingezet op de bedrijfswagens / personen vervoer	Doorlopend	0,5%
	Start stop systemen van toepassing bij 25% materieel	W. Timmer		Doorlopend	
	Elektrisch rijden	W. Timmer	Toepassen op bedrijfswagens / personen vervoer	2024	
	Bij onverharde ondergrond gebruik maken van rijplaten	W. Timmer	Waar noodzakelijk	Doorlopend	
Brandstofkeuze	De markt omtrent biodiesel wordt bekeken. Van	W. Timmer & H. Timmer		Doorlopend	2,5%

	Blauwe Diesel B0 naar B50				
	HVO inzetten bij projecten van de gemeente Ermelo	W. Timmer & H. Timmer		Doorlopend	
verbruik elektriciteit	Toepassen van ledverlichting			Doorlopend	
	Inzet van elektrisch handgereedschap	W. Timmer		Doorlopend	
Analyse verbruiksgegevens	Onderzoeken hoe daar nog voordeel gehaald kan worden.	W. Timmer		Realisatie in 2024	
Aardgasverbruik	Inzet Warmtepomp	W. Timmer		Realisatie op termijn;	

6. Communicatie

6.1 Inleiding

Dit communicatieplan beschrijft de wijze waarop W. Timmer & Zn B.V. de doelstellingen en vorderingen op het gebied CO₂ emissiereductie communiceert naar haar medewerkers en externe belanghebbenden. Het plan is opgesteld in het kader van de certificering op de CO₂ Prestatieladder (onderdeel 3.C.2 van de CO₂ Prestatieladder 3.1). Door te communiceren over CO₂ emissiereductie vergroot W. Timmer & Zn B.V. intern het draagvlak en stimuleert zijn medewerkers om een bijdrage te leveren.

Externe belanghebbenden brengt W. Timmer & Zn B.V. hiermee op de hoogte van haar inzet en vorderingen en kunnen haar hierop aanspreken.

Dit communicatieplan is mede voor de projecten met CO₂ gunning opgesteld.

6.2 Doelgroepen, boodschap en middelen

De belanghebbenden zijn in te delen in twee groepen: interne en externe belanghebbenden. De CO₂ Prestatieladder omschrijft externe belanghebbenden als:

- Partijen die belang hebben bij reductie van energie en CO₂ emissie.
- Potentiële partners om mee samen te werken aan CO₂ emissiereductie.

W. Timmer & Zn B.V. heeft de volgende belanghebbenden geïdentificeerd:

Interne belanghebbenden

- Directie en management
- Werknemers en directe inhuur

Externe belanghebbenden

- Klanten
- Leveranciers
- Adviseurs
- Branchegenoten die met CO₂ emissiereductie bezig zijn
- Kennisinstituten in de branche
- Overheden
- Projectverantwoordelijke van CO₂-Prestatieladder gerelateerde projecten

Interne belanghebbenden

De kernboodschap is: W. Timmer & Zn B.V. draagt bij aan het milieu door de CO₂-uitstoot ten gevolge van zijn bedrijfsactiviteiten actief te reduceren en vraagt medewerking in het signaleren van kansen om de CO₂- uitstoot verder terug te brengen.

De interne communicatie over CO₂ emissiereductie gaat met name over:

- Doelen en ambities ten aanzien van de CO₂ emissiereductie
- Voortgang en resultaten
- Deelname aan initiatieven
- (voor zover van toepassing) doorverwerking naar de projecten/werken (communicatie voor, tijdens en na de projecten).

Communicatiedoelstellingen

Iedere werknemer van W. Timmer & Zn B.V. moet bekend zijn met het bestaan van een CO₂-beleid, het belang van verduurzaming daarvan en de eigen - verantwoordelijke rol die een W. Timmer & Zn B.V. adviseur (of andere medewerker) heeft voor CO₂ -reductie bij haar klanten en op de projecten.

Communicatiemiddelen

Voor de interne communicatie worden de volgende communicatiemiddelen ingezet:

Website/Facebook/bedrijfsapp

Op de website is een aparte pagina ingericht voor de CO₂ prestatieladder onder het kopje CO₂. Op facebook en in de app zullen regelmatig updates gegeven worden over de stand van zaken omtrent de CO₂ prestatieladder.

Managementoverleg

In het directie- en managementoverleg staan maatschappelijk verantwoord ondernemen en CO₂ emissiereductie als vast punt op de agenda. In het overleg wordt de voortgang van de CO₂ emissiereductie doelstellingen en maatregelen besproken en worden besluiten genomen over interne en externe initiatieven hieromtrent. Ook worden de doelstellingen en maatregelen indien nodig bijgesteld. Van dit overleg wordt een actielijst vastgelegd.

Werkoverleg

In het werkoverleg wordt informatie uitgewisseld over de interne en externe initiatieven. Ook wordt de voortgang van het bewustwordingsproces besproken en is ruimte om de reductiemogelijkheden te bespreken. Dit kan via een toolbox of startwerk overleg plaatsvinden.

Externe belanghebbenden

- Klanten/opdrachtgevers
W. Timmer & Zn B.V. wil klanten informeren over de mogelijkheden om energie te besparen in projecten.
- Leveranciers
W. Timmer & Zn B.V. legt aan leveranciers uit wat zijn beleid is op het gebied van CO₂-reductie en wat we in dat kader van ze verlangen.
- Branchegenoten, overheden en kennisinstellingen
Met branchegenoten, overheden en kennisinstellingen wil W. Timmer & Zn B.V. kennis delen over CO₂-reductie.
- Projectleiders / projectoverleg CO₂ Prestatieladder

De externe communicatie over CO₂ emissiereductie gaat met name over:

- Doelen en ambities ten aanzien van de CO₂ emissiereductie
- Voortgang en resultaten
- Deelname aan initiatieven
- (voor zover van toepassing) doorverwerking naar de projecten (communicatie voor, tijdens en na de projecten (ook projecten met CO₂ gunningsvoordeel)
- Alle klanten moeten bekend zijn met bovenstaande boodschap
- Informatie over intern CO₂ beleid is duidelijk vindbaar voor alle externe stakeholder

COMMUNICATIEMIDDELEN

Voor de externe communicatie worden de volgende communicatiemiddelen ingezet:

Doelgroep	Website	Facebook	Trainingen	Jaarverslag	Overleg
Klanten*	x	x			
Leveranciers*	x				
Branchegenoten, overheden en kennisinstellingen	x			x	
Projectoverleg CO ₂	x	x			x

*= indien gewenst

Interne communicatie

Middel	Frequentie	Doelgroep	Inhoud	Verantwoordelijke
Website & facebook & app	Doorlopend	Alle medewerkers	CO ₂ beleid, doelstellingen, maatregelen en initiatieven.	W. Timmer
Managementoverleg	1 x per half jaar	Directieleden	Voortgang CO ₂ beleid, doelstellingen, maatregelen en initiatieven.	W. Timmer
Werkoverleg	Minimaal 2 x per jaar	Alle medewerkers	Maatregelen en initiatieven.	W. Timmer
Start werkoverleg	Dagelijks	Alle medewerkers	Onderhoud, tanken & schoonmaken	W. Timmer

Externe communicatie

Middel	Frequentie	Doelgroep	Inhoud	Verantwoordelijke
Website	Doorlopend	Alle extern belanghebbende	CO ₂ beleid, maatregelen en initiatieven.	W. Timmer
SKAO	2 maal per jaar.	Alle extern belanghebbende	CO ₂ beleid, doelstellingen, maatregelen en initiatieven	W. Timmer
Jaarverslag	Jaarlijks	Medewerkers	CO ₂ beleid, doelstellingen, maatregelen en initiatieven.	W. Timmer
Overleg	Periodiek	Branchegenoten, overheden en kennisinstellingen, CO ₂ gegunde projecten	CO ₂ beleid, doelstellingen, maatregelen en initiatieven.	W. Timmer

Website

Op de website is een aparte pagina ingericht voor de CO₂ prestatieladder.

Op de website is informatie te vinden over:

- Beleid, doelstellingen en voortgang op het gebied van CO₂-emissiereductie;
- Deelname aan initiatieven waar W. Timmer & Zn B.V. zich eventueel bij heeft aangesloten;
- CO₂ footprint gegevens.

7. Sector- en keteninitiatieven

Deze rapportage gaat in op initiatieven in de keten en/of sector om de CO₂-uitstoot te reduceren. Hierin wordt onderscheid gemaakt tussen het bewustzijn van mogelijke initiatieven en de deelname aan initiatieven door W. Timmer & Zn B.V. Met dit document komen de volgende eisen vanuit de CO₂-prestatieladder aan bod:

- Inventarisatie van sector- en keteninitiatieven;
- Rapportage managementoverleg;
- Actieve deelname initiatieven;
- Budgetoverzicht initiatieven.

De CO₂-prestatieladder is een middel om de CO₂-uitstoot voor organisaties inzichtelijk te maken en hierbij een beleid op te stellen voor het reduceren van de CO₂-emissies.

In het kader van de CO₂-prestatieladder heeft W. Timmer & Zn B.V. haar CO₂-productie in kaart gebracht. Wij streven ernaar om niveau 3 op de CO₂-prestatieladder te behalen. Naar aanleiding van de berekende CO₂-productie zijn de doelstellingen opgesteld zoals te zien in hoofdstuk 5.

Hieronder worden de relevante keten initiatieven op een rijtje gezet die in de sector- en keten waarin W. Timmer & Zn B.V. haar activiteiten uit voert, zijn opgezet. Daarbij is ook de website van het SKAO geraadpleegd ([Initiatieven en Programma's \(co2-prestatieladder.nl\)](http://Initiatieven en Programma's (co2-prestatieladder.nl))).

Sector- en keteninitiatieven omtrent CO ₂ -reductie	
SKAO Stichting Klimaatvriendelijk Aanbesteden & Ondernemen	Duurzaamheid krijgt steeds meer aandacht in onze maatschappij. Dit zien wij ook terug bij onze opdrachtgevers. Bij aanbestedingen wordt er steeds vaker gevraagd naar de CO ₂ -uitstoot van onze organisatie. Dit wordt gedaan aan de hand van de CO ₂ -prestatieladder en wordt beheerd door SKAO.
Overheid De overheid gaat steeds duurzamer inkopen (Kyoto 1997), (Parijs 2015)	Dit initiatief zien wij terug bij de gemeenten en overheden waarvoor W. Timmer & Zn B.V. haar werkzaamheden regelmatig uitvoert.
Electrische toepassingen Materieel	Installeren PTO op materieel; zie ook separaat document initiatieven
Sturen op CO₂	Deelname & voorzitterschap bijeenkomsten van de Cumela. Sturen op CO ₂ is een sectorinitiatief voor haar leden zodat zij hun reductiedoelstellingen realiseren en voldoen aan de eisen van SKAO.

RAPPORTAGE MANAGEMENT OVERLEG

Het managementoverleg bij W. Timmer & Zn B.V. vindt regelmatig plaats. Eenmaal per jaar vindt er een managementbeoordeling plaats in het kader van het KAM-systeem op basis van de ISO 9001; de VCA* en de CO₂-prestatieladder. Deze managementbeoordeling wordt ook gezien als het managementoverleg in het kader van de CO₂-prestatieladder.

(ACTIEVE) DEELNAME INITIATIEF

Dit hoofdstuk beschrijft de actieve deelname van W. Timmer & Zn B.V. aan het initiatief “Sturen op CO2) De invalshoek D “Deelname aan initiatieven” dient te voldoen aan de eisen conform niveau 3 op de CO₂ -prestatieladder versie 3.1. Een eis die hierbij hoort betreft de eis 3.D.1 “Actieve deelname aan minimaal één sector initiatieven op het gebied van CO₂ reductie”.

Initiatief deelname SKAO (CO₂ prestatieladder)

Duurzaamheid krijgt steeds meer aandacht in onze maatschappij. Dit zien wij ook terug bij onze opdrachtgevers. Vaker wordt er gevraagd naar de CO₂ -uitstoot van onze organisatie. Dit wordt inzichtelijk gemaakt aan de hand van de CO₂ prestatieladder. Met de CO₂ prestatieladder worden bedrijven bovendien uitgedaagd en gestimuleerd om de eigen CO₂ -uitstoot te kennen en te verminderen. Zodoende wil W. Timmer & Zn B.V. het certificaat gaan behalen

De voornaamste reden tot actieve deelname aan dit initiatief bestaat uit het feit dat W. Timmer & Zn B.V. in de toekomst niet uitgesloten wil worden bij aanbestedingen.

Budgetoverzicht initiatieven.

Voor de hieronder genoemde initiatieven heeft W. Timmer & Zn B.V. een specifiek budget vrij gemaakt voor onder andere:

- Certificering
- Deelname SKAO (CO₂ prestatieladder)
- Cumela “sturen op CO2”

Certificering en deelname SKAO:

Audit

Kostenpost	Aantal	Eenheid	Totaal
Inzet medewerkers	24 uur	€ 45,00	€ 1.080,00
Externe ondersteuning			€ 2.800,00
Certificering		€ 2000	€ 2.000,00
Bijdrage SKAO	1 maal per jaar	€ 480,00	€ 480,00
Totaal			€ 6.360,00

Certificering en deelname SKAO:

Periodieke controle audit

Kostenpost	Aantal	Eenheid	Totaal
Inzet medewerkers	24 uur	€ 45,00	€ 1.080,00
Externe ondersteuning			€ 1.700,00
Periodieke controle	2 ^e jaar / 3 ^e jaar	€ 1250	€ 1.250,00
Bijdrage SKAO	1 maal per jaar	€ 480,00	€ 480,00
Totaal			€ 4.510,00

Budget Cumela "sturen op CO2"

Kostenpost	Aantal	Eenheid	Totaal
Inzet medewerkers	40 uur	€ 50,00	€ 2.000,00
Bijdrage			€ 500,00
Totaal			€ 2.500,00

8 Afsluiting

Dit document wordt jaarlijks herzien, de gegevens worden daarbij geverifieerd. De verificatie verloopt conform norm ISO 14064-1. Deze versie is opgesteld d.d., 15 april 2024.

Akkoord Directie:

Wouter Timmer



Bijlage A

De Emissie inventaris is opgesteld volgens punten A t/m Q van paragraaf 9.3.1 uit de norm ISO 14064-1.

De internationale erkende norm geeft richtlijnen voor kwantificering en verslaglegging van broeikasgasemissies en – verwijdering op bedrijfsniveau. In de onderstaande tabel is per element opgenomen naar het hoofdstuk van het rapport waar het betreffende punt uit de norm wordt behandeld (genoemde onderdelen zijn voor wat betreft de onderdelen B, C, E, J, L, N, O, P,Q)

ISO 14064-1 Paragraaf 9.3.1	Onderwerp	Hoofdstuk
A	Description of the reporting organization	3.1
B	Person or entity responsible for the report	1
C	Reporting period covered	1
D	Documentation of organizational boundaries	3.2
E	Documentation of reporting boundaries, including criteria determined by the organization to define significant emissions	4
F	Direct GHG emissions, quantified separately for CO ₂ , CH ₄ , N ₂ O, NF ₃ , SF ₆ and other appropriate GHG groups (HFC's, PFCs, etc.) in tonnes of CO ₂ e	n.v.t.
G	A description of how biogenic CO ₂ emissions and removals are treated in the GHG inventory and the relevant biogenic CO ₂ emissions and removals quantified separately in tonnes of CO ₂ e	n.v.t
H	if quantified, direct GHG removals, in tones of CO ₂ e	n.v.t
I	Explanation of the exclusion of any significant GHG sources or sinks from the quantification	n.v.t
J	Quantified indirect GHG emissions separated by category in tonnes of CO ₂	4.6
K	The historical base selected and the base-year GHG inventory	4.1
L	Explanation of any change to the base year or other historical GHG data or categorization and any recalculation of the base year or other historical GHG inventory and documentation of any limitations to comparability resulting from such recalculation	4.3
M	Reference to, or description of, quantification approaches, including reasons for their selection	4.5
N	Explanation of any change to quantification approaches previously used	4.3
O	Reference to, or documentation of, GHG emission or removal factors used	4.3
P	Description of the impact of uncertainties on the accuracy of the GHG emissions and removals data per category	4
Q	Uncertainty assessment description and results	4

R	A statement that the GHG report has been prepared in accordance with ISO 14064-1:2018	Bijlage A
S	A disclosure describing whether the GHG inventory, report or statement has been verified, including the type of verification and the level of assurance achieved	Interne audit
T	The GWP values used in the calculation, as well as their source. If the GWP values are not taken from the latest IPCC report, include the emission factors or the database reference used in the calculation, as well as their source.	4.3